

M Ě S T S K Ý Ú Ř A D Ř Í Č A N Y

odbor - Stavební úřad

Melantrichova 2000, 25101 Říčany, tel. 323 618 211

SPIS. ZN.: 137899/2018/Ma
Č.J.: 160586/2022-MURI/OSÚ/00496
VYŘIZUJE: Ing. Andrea Vořechová
TEL.: 323 618 174
E-MAIL: andrea.vorechova@ricany.cz

DATUM: 10.10.2022

ROZHODNUTÍ ÚZEMNÍ ROZHODNUTÍ

Výroková část:

Stavební odbor Městského úřadu Říčany, jako stavební úřad příslušný podle § 13 odst. 1 písm. c) zákona č. 183/2006 Sb., o územním plánování a stavebním řádu (stavební zákon), ve znění pozdějších předpisů (dále jen "stavební zákon"), v územním řízení posoudil podle § 84 až 90 stavebního zákona žádost o vydání rozhodnutí o umístění stavby nebo zařízení (dále jen "rozhodnutí o umístění stavby"), kterou dne 24.9.2018 podal

**Krajská správa a údržba silnic Středočeského kraje, příspěvková organizace, IČO 00066001,
Zborovská 81/11, 150 00 Praha,
kterou zastupuje Ateliér projektování inženýrských staveb, s.r.o., IČO 61853267, Ohradní
1443/24b, 140 00 Praha**

(dále jen "žadatel"), a na základě tohoto posouzení:

I. Vydává podle dle ust. § 149 odst. 1 zákona č. 500/2004, Správní řád a podle ust. § 8 odst. 6) zákona č. 114/1992 Sb., o ochraně přírody a krajiny ve znění pozdějších předpisů (dále jen „ZOKP“),

p o v o l e n í k e k á c e n í

- **2 ex. Pseudotsuga menziesii** (douglaska tisolistá) o obvodu kmenů 97, 104 cm měřených v 1,3 m rostoucích na pozemku parc. KN 295/1 v k.ú. Jažlovice ve vlastnictví Města Říčany, IČ: 00240702, Masarykovo nám. 53, k realizaci záměru provedení rekonstrukce komunikace u mostu ev.č. 00325-2 Modletice – Otice v k.ú. Jažlovice ve vlastnictví Města Říčany, IČ:00240702, Masarykovo nám. 53, 251 01.

- **1 ks lípy malolisté** (*Tilia cordata*), s obvodem kmene 318 cm měřeného ve výšce 130 cm nad zemí, rostoucí na pozemku parc. č. 295/1 v k.ú. Jažlovice ve vlastnictví města Říčany, z důvodu umístění stavby „III/00325 Jažlovice + most ev. č. 00325-2“ a současně ukládá společnosti Krajské správě a údržbě silnic Středočeského kraje, příspěvková organizace, sídlem Zborovská 81/11, 150 00 Praha 5 (dále jen „KSÚS“) dle ust. § 9 odst. 1 zákona č. 114/1992 Sb. za účelem kompenzace ekologické újmy vzniklé kácením lípy malolisté náhradní výsadbu v následujícím rozsahu:

- 10x hrušeň botanické a okrasné druhy (*Pyrus* sp.), velikost sazenic 150/200 cm,
- 10x třešeň ptačí (*Cerasus avium*), výška kmínku sazenic 150/200 cm,
- 10x jablono domáci (*Malus domestica*), velikost kontejneru 2 l.

- Dřeviny budou vysázeny na pozemcích parc. č. 1681/2 vk.ú. Říčany u Prahy a na pozemcích parc. č. 315/1 a 315/2 v k.ú. Kuří u Říčan, vše ve vlastnictví Středočeského kraje s právem hospodaření KSÚS. Výsadba bude provedena vždy v podzimním období nejpozději do 18 měsíců od provedení kácení výše uvedené lípy srdčité. U vysazených 30 stromů zajistí společnost KSÚS následnou péči v rozsahu dvou let od provedení výsadby, která bude probíhat v souladu se standardy AOPK A 001 - Výsadba stromů a A02 002 - Řez stromů.“

II. Stanoví podmínky kácení

1. Kácení dřevin bude provedeno na dřevinách v počtu 3 kusů - 2 ex. *Pseudotsuga menziesii* (douglaska tisolistá) a 1 kus lípy malolisté (*Tilia cordata*).
2. Kácení provede žadatel, po nabytí právní moci stavebního povolení k provedení výstavby.
3. Při realizaci prací musí být přihlédnuto k možnému zásahu do hnízdních biotopů (dřevin, keřových porostů) volně žijících nebo zvláště chráněných živočichů, na které se vztahují další navazující právní předpisy zejména § 5 zákona (obecná ochrana rostlin a živočichů), § 5a zákona č.114/92 Sb. (ochrana volně žijících ptáků).
4. Termín kácení bude správnímu orgánu oznámen alespoň 3 pracovní dny před započítáním prací.
5. Dle ust. § 9 odst. 1 zákona č. 114/1992 Sb. za účelem kompenzace ekologické újmy vzniklé kácením lípy malolisté se ukládá společnosti Krajské správě a údržbě silnic Středočeského kraje, příspěvková organizace, provést náhradní výsadbu v následujícím rozsahu:
 - a) 10x hrušeň botanické a okrasné druhy (*Pyrus* sp.), velikost sazenic 150/200 cm,
 - b) 10x třešeň ptačí (*Cerasus avium*), výška kmínku sazenic 150/200 cm,
 - c) 10x jablono domáci (*Malus domestica*), velikost kontejneru 2 l.
 - d) Dřeviny budou vysázeny na pozemcích parc. č. 1681/2 v k.ú. Říčany u Prahy a na pozemcích parc. č. 315/1 a 315/2 v k.ú. Kuří u Říčan, vše ve vlastnictví Středočeského kraje s právem hospodaření KSÚS. Výsadba bude provedena vždy v podzimním období nejpozději do 18 měsíců od provedení kácení výše uvedené lípy srdčité. U vysazených 30 stromů zajistí společnost KSÚS následnou péči v rozsahu dvou let od provedení výsadby, která bude probíhat v souladu se standardy AOPK A 001 - Výsadba stromů a A02 002 - Řez stromů.“

III. Vydává podle § 79 a 92 stavebního zákona a § 9 vyhlášky č. 503/2006 Sb., o podrobnější úpravě územního rozhodování, územního opatření a stavebního řádu

rozhodnutí o umístění stavby

rekonstrukce vozovky III/00325 Jazlovce + rozšíření mostu ev.č. 00325-2

(dále jen "stavba") na pozemku st. p. 118 (zastavěná plocha a nádvoří), parc. č. 385/9 (orná půda), parc. č. 385/10 (orná půda), parc. č. 385/11 (orná půda), parc. č. 385/12 (ostatní plocha), parc. č. 385/27 (ostatní plocha), parc. č. 386/1 (orná půda), parc. č. 387 (orná půda), parc. č. 389/1 (ostatní plocha), parc. č. 394/12 (trvalý travní porost), parc. č. 506/21 (ostatní plocha), parc. č. 506/55 (ostatní plocha), parc. č. 512/13 (ostatní plocha), parc. č. 512/14 (ostatní plocha) v katastrálním území Modletice u Dobřejovic, parc. č. 29/1 (ostatní plocha), parc. č. 36/1 (zahrada), parc. č. 249/25 (ostatní plocha), parc. č. 249/28 (orná půda), parc. č. 249/31 (orná půda), parc. č. 249/48 (ostatní plocha), parc. č. 249/52 (ostatní plocha), parc. č. 249/53 (ostatní plocha), parc. č. 251/1 (ostatní plocha), parc. č. 251/9 (ostatní plocha), parc. č. 251/21 (ostatní plocha), parc. č. 251/22 (ostatní plocha), parc. č. 251/23 (ostatní plocha), parc. č. 251/25 (ostatní plocha), parc. č. 295/1 (ostatní plocha), parc. č. 295/12 (ostatní plocha), parc. č. 302 (ostatní plocha), parc. č. 310/1 (ostatní plocha), parc. č. 310/7 (ostatní plocha), parc. č. 321 (ostatní plocha), parc. č. 330/7 (ostatní plocha), parc. č. 330/23 (ostatní plocha), parc. č. 330/26 (ostatní plocha), parc. č. 330/76 (ostatní plocha), parc. č. 330/77 (ostatní plocha), parc. č. 330/78 (ostatní plocha), parc. č. 330/79 (ostatní plocha) v katastrálním území Jazlovce.

Druh a účel umísťované stavby:

SO01 Komunikace od km 0,00750 do km 1,69781

- Vozovka v rekonstruovaném úseku silnice 00325 bude zesílena novými konstrukčními podkladními a obrusnými vrstvami na místě odfrézovaných stávajících vrstev při mírných úpravách nivelety ve stávajících šířkách vozovky. V souvislosti s tím budou upraveny výškově i stávající vpusti a šoupata. Směrové řešení sleduje stávající průběh komunikace, kdy začíná upravovaný úsek v okružní křižovatce se silnicí II/110 v km 0.00750, upravovaný úsek končí v km 1,697805, Celková délka je 1690,305 m. Šířkové uspořádání je proměnné, komunikace vychází z kategorie S 7,5 tedy 2x3 m jízdní pruhy a vodící proužek 0,25 m. Komunikace není vybavena chodníky mimo krátkých úseků v místech autobusových zastávek.

- Komunikace v místech opatřených obrubníky je odvodněna přes uliční vpusti do dešťové kanalizace, v místech bez obrubníků přes krajnice do silničních příkopů nebo betonových žlabů napojených přes vpust' do kanalizace.

SO 102 Komunikace u mostu ev.č. 00325-2.

- Obnova úseku komunikace dotčené výstavbou nového mostu v km 1,936 silnice III/00325. V napojení na most je komunikace mírně rozšířena pro napojení na most a na pravé straně mostu a předmostí je doplněn chodník, který navazuje na stávající chodník před a za mostem. Směrově je zachován, rozšíření je provedeno na obě strany mostu. Celková délka úpravy je 47,43 m. Šířkové uspořádání vychází z kategorie S 6,5 tedy 2x 2,75 m jízdní pruhy s rozšířením ve směrovém oblouku je šířka na vozovky na mostě 2x3,70 m, vpravo je chodník šířky 1,5 m, vlevo nezpevněná krajnice šířky 0,75 m se silničním svodidlem, které bude protaženo přes most a napojeno na stávající svodidlo v konci úpravy.

SO 103 Dopravně inženýrská opatření.

- Pro tranzitní dopravu bude stanovena objízdná trasa, pro zajištění obsluhy areálů u rekonstruovaného úseku silnice III/00325 bude zvolen vhodný způsob výstavby.

SO 200 Demolice stávajícího mostu.

- Objekt zahrnuje kompletní odstranění mostu včetně základů. Zároveň s demolicí se provedou související zemní práce umožňující založení nového mostu.

SO 201 Most přes potok.

- Nový most je navržen jako monolitická železobetonová deska uložená na masivní železobetonové opěry s vetknutými křídly. Most bude rozšířen tak, aby po mostě mohla být převáděna komunikace šířky 7,4 m s jednostranným chodníkem šířky 1,5 m. Na mostě budou železobetonové římsy, na které bude osazeno svodidlové a mostní zábradlí. Odvodnění bude zachováno, voda před mostem a za mostem bude svedena do silničních příkopů. Koryto pod mostem bude v šířce nosné konstrukce zpevněno dlažbou z lomového kamene do betonového lože. Během stavby bude potok provizorně převáděn potrubím.

SO 301 Provizorní přeložka vodovodu.

- Vodovod bude převeden na druhou stranu vozovky v rýze, dále veden po povrchu přes stávající most. Za mostem bude vodovod převeden opět v rýze na druhou stranu vozovky a napojen na stávající vodovod. Nadzemní část vodovodu bude opatřena tepelnou izolací s ochrannou folií a ochráněna proti mechanickému poškození bedněním z prken. Přeložka je navržena z PE trub 90/8,2 SDR11. Délka provizorní přeložky je 31,6 m.

SO 302 Přeložka vodovodu.

- Definitivní přeložka vodovodu bude umístěna mezi novou konstrukcí mostu a odtok z rybníka. Na pravé straně potoka bude v nejnižším místě přeložky vysazena odbočka se šoupětem a podzemním hydrantem, dále bude vodovod veden směrem k mostu a do ulice., v ul. Zděbradská se napojí na stávající vodovod. Přeložka je navržena z PE trub 90/8,2 SDR 11. Délka přeložky je 33,3 m. Délka chráničky PE 324/29,4 je 5,5 m. Vodovod podchází pod korytem potoka v hloubce 1,5 m. V místě výkopu rýhy bude po dokončení výkopu koryto opevněno v šíři 2,5 m na obě strany – celkem 5 m kamennou dlažbou do betonového lože

- sousední pozemky parc.č. 389/6, 385/10, 389/2, 385/19, 394/37, 389/5, 506/56, 385/62, 387 kat. území Modletice

- sousední pozemky parc.č. 251/27, 251/19, 322/3, 264/16, 264/20, 264/27, 264/21, 264/22, 264/2, 269/2, 240/18, 240/23, 240/29, 240/32, 240/11, 240/21, 330/30, 330/89, 16/5, 14/1, 13/1, 43, 303/2, 35, 31/1, 16/2, 26, 330/35, 233/2, 249/78, 249/77, 249/62, 249/45, 249/46, 249/36, 249/37, 249/3, 249/39, 249/68, 249/70, 249/71, 249/5, 249/105, 249/41, 249/38 v kat. území Jažlovice

IV. Stanoví podmínky pro umístění stavby:

1. Stavba bude umístěna v souladu s grafickou přílohou rozhodnutí, která obsahuje výkres současného stavu území v měřítku katastrální mapy se zakreslením stavebního pozemku, požadovaným umístěním stavby, s vyznačením vazeb a vlivů na okolí, zejména vzdáleností od hranic pozemku a sousedních staveb.

2. Ke stavbě bylo vydáno závazné stanovisko – Souhlas Vodoprávního úřadu jako dotčeného orgánu, který se uděluje při dodržení těchto povinností a podmínek pro provedení záměru (v souladu s § 17 odst. 2 vodního zákona), které budou zohledněny při zpracování dalšího stupně projektové dokumentace:
 - a) Toto závazné stanovisko platí 2 roky ode dne jeho vyhotovení.
 - b) Stavební činností nebude ohrožena jakost povrchových nebo podzemních vod zejména závadnými látkami podle ust. § 39 vodního zákona. Na stavbě budou prostředky pro likvidaci případné havárie.
 - c) Nedojde ke zmenšení průtočného profilu nového mostu přes Jažlovický potok.
 - d) Výkopek nebude ukládán v blízkosti vodního toku, aby nedošlo ke splachu do koryta toku.
 - e) Materiál, který by se při stavbě mostu dostal do koryta vodního toku, musí být neprodleně odstraněn. V blízkosti potoka nesmí být prováděny násypy ani skládky materiálu. Nesmí dojít ke znečištění potoka a okolních pozemků ropnými nebo jinými závadnými látkami.
 - f) Přídlážba mostu bude plynule navazovat na dlažbu, která zpevňuje koryto toku pod mostem.
 - g) Zahájení a ukončení prací bude předem oznámeno úsekovému technikovi Povodí Vltavy, s.p.
3. Ministerstvo dopravy jako dotčený orgán podle § 40 odst. 2 písm. g) zákona č. 13/1997 Sb., o pozemních komunikacích, ve znění pozdějších předpisů, souhlasí z hlediska řešení dálnic a silnic I. třídy s předloženou dokumentací pro územní řízení k akci „III/00325 Jažlovice + most ev.č. 00325-2 v k.ú. Jažlovice a Modletice u Dobřejovic“, a to za předpokladu splnění následující podmínky:
 - a) Po dokončení stavby, min. 30 dnů před podáním žádosti o vydání kolaudačního souhlasu, předá stavebník Samostatnému oddělení technické podpory provozu GŘ Ředitelství silnic a dálnic ČR, dokumentaci skutečného provedení stavby včetně geodetického zaměření v digitální a tištěné formě. Geodetická dokumentace bude zpracována dle platných směrnic ŘSD ČR, a to zejména dle směrnice B2 a C1. Předepsaným formátem je DGN verze 8.0. Příslušný interní předpis je na stránkách <http://www.rsd.cz>. Protokol o předání doloží příslušnému stavebnímu úřadu k žádosti o vydání kolaudačního souhlasu
4. Ministerstvo dopravy, Odbor liniových staveb a silničního správního úřadu (dále jen „Ministerstvo dopravy“), jako věcně příslušný silniční správní úřad ve věcech dálnic podle § 40 odst. 2 písm. c) zákona č. 13/1997 Sb., o pozemních komunikacích, ve znění pozdějších předpisů (dále jen „zákon o pozemních komunikacích“) souhlasí s umístěním stavby „III/00325 Jažlovice“ (dále jen „stavba“) v silničním ochranném pásmu dálnice D1 v okolí km 11,405–12,875 vpravo a současně v okolí km 12,875 oboustranně, mj. na pozemcích parc. č. 330/23, 330/7 a 321 v k. ú. Jažlovice, a to za předpokladu splnění níže uvedených podmínek:
 - a) Stavba bude umístěna dle předložené projektové dokumentace „III/00325 Jažlovice“ (Ateliér projektování inženýrských staveb, s.r.o., 11/2017).
 - b) Podmínky stanovené v závazném stanovisku č. j. MD-33193/2022-910/2 vydaném dne 1. 11. 2022 Odborem infrastruktury a územního plánu Ministerstva dopravy budou dodrženy.
5. K předložené projektové dokumentaci na výše uvedenou stavbu má I.SčV, a.s. po stránce technického provedení tuto připomínku:
 - a) Provizorní přeložku vodovodu požadujeme realizovat, namísto provizorní ochrany PE trub, z trub, které jsou tepelně izolované již z výroby a jsou certifikované.
6. Dojde ke střetu se sítí elektronických komunikací (dále jen „SEK“) společnosti CETIN a.s.; Společnost CETIN a.s. za podmínky splnění podmínek vyjádření č.j. 715937/22 ze dne 21.7.2022 souhlasí s provedením stavby povolené příslušným správním rozhodnutím vydaným dle Stavebního zákona;
7. Zástupce Hasičského záchranného sboru Středočeského kraje bude přizván k řízení o povolení užívání stavby, pokud řízení nebude prováděno, bude přizván na prohlídku před započatím užívání stavby.
8. V průběhu výkopových prací je nutné řádně označit objížďky, zajistit dostatečně únosné můstky pro min. únosnost 80 kN a požární technice umožnit příjezd a průjezd ke všem objektům, které se v lokalitě dotčené stavbou nacházejí a zajistit přístup k venkovním hydrantům a ovládacím armaturám inženýrských sítí.

9. Investor zašle kopii rozhodnutí o uzavření místních komunikací případně omezení provozu na komunikacích, včetně situačního plánu a stanovením objízdných tras na HZS Středočeského kraje 15 dní předem.
10. Ředitelství silnic a dálnic ČR, oddělení správy dálnic Čechy se stavbou „I11/00325 Jazlovce“ v ochranném pásmu dálnice D1 souhlasí při splnění následujících podmínek:
 - a) Stavba bude provedena dle výše uvedené dokumentace schválené ŘSD ČR, všechny změny budou vždy předloženy ke schválení.
 - b) Staveniště musí být zajištěno tak, aby v žádném případě nebyla při provádění prací ohrožena bezpečnost provozu na dálnici.
 - c) Dopravní prostředky, strojní zařízení ani osoby provádějící práce související s touto akcí se nesmí zdržovat na dálniční vozovce a nesmí ohrožovat bezpečnost a plynulost provozu na dálnici.
 - d) Prováděnou činností nesmí dojít k poškození součástí ani příslušenství dálnice ani inženýrských sítí ve správě ŘSD ČR. V případě jakéhokoli poškození požadujeme uvedení do původního stavu na náklady investora.
 - e) Investor požádá silniční správní úřad, tj. odbor liniových staveb a silničního správního úřadu Ministerstva dopravy, dle ustanovení zákona č. 13/1997 Sb., O pozemních komunikacích, o povolení stavby v ochranném pásmu dálnice D1.
 - f) Případná dopravně inženýrská opatření (dále jen DIO), která se budou dotýkat dálnice D1 je třeba v dostatečném předstihu předložit ke schválení odboru dopravního inženýrství ŘSD ČR. Nejpozději měsíc před zahájením stavby je třeba požádat odbor liniových staveb a silničního správního úřadu Ministerstva dopravy o stanovení přechodné úpravy provozu pro tato DIO.
 - g) Do 30 dnů po ukončení prací, nejpozději však při kolaudaci stavby, předá zhotovitel stavby na ŘSD ČR - Správu dálnic situaci se zakreslením skutečného provedení stavby včetně geodetického zaměření stavby v rozsahu ochranného pásma dálnice. Geodetická dokumentace bude zpracována dle platných směrnic ŘSD ČR a to zejména dle směrnice B2 a C1. Předepsaným formátem je DGN verze 8. Příslušný interní předpis je na internetových stránkách www.rsd.cz.
 - h) Zahájení a ukončení stavby nahlásí investor minimálně 5 dnů předem vedoucímu SSÚD č. 1 Mirošovice.
11. V dalším stupni projektové dokumentace bude zohledněn průběh stávajících inženýrských sítí tak, že podzemní inženýrské sítě v zájmovém území stavby budou vytyčeny a bude dbáno jejich ochrany v souladu s podmínkami stanovenými příslušnými vlastníky nebo správci:
 - a) ČEZ Distribuce, a.s. vyjádření 0101779027 ze dne 21.07.2022: V případě existence podzemních energetických zařízení, sítě pro elektronickou komunikaci nebo zařízení technické infrastruktury je povinností stavebníka alespoň 14 dní před započatím zemních prací požádat telefonicky nebo e-mailem o tzv. vytyčení trasy podzemního zařízení, sítě pro elektronickou komunikaci nebo zařízení technické infrastruktury. O vytyčení lze požádat pouze na základě vydaného sdělení o existenci energetického zařízení, sítě pro elektronickou komunikaci nebo zařízení technické infrastruktury, a to (mimo havárii) nejpozději 30 dní před koncem jeho platnosti. Dojde-li k obnažení podzemního vedení nebo k poškození energetického zařízení, sítě pro elektronickou komunikaci nebo zařízení se sítí pro elektronickou komunikaci související nebo zařízení technické infrastruktury ve vlastnictví ČEZ Distribuce, a. s., nahláste nám prosím tuto skutečnost bezodkladně jako poruchu na bezplatnou linku 800 850 860. Pokud uvažovaná akce nebo činnost zasáhne do ochranného pásma nadzemních vedení, trafostanic nebo sítě pro elektronickou komunikaci, popř. bude po vytyčení zjištěno, že zasahuje do ochranného pásma podzemních energetických zařízení nebo zařízení pro elektronickou komunikaci, je nutné písemně požádat společnost ČEZ Distribuce, a. s., o souhlas s činností v ochranném. Jestliže uvažovaná akce vyvolá potřebu dílčí změny trasy vedení nebo přemístění některých prvků energetického zařízení nebo sítě pro elektronickou komunikaci včetně souvisejícího zařízení, je nutné včas společnost ČEZ Distribuce, a. s., požádat o přeložku zařízení podle § 47 energetického zákona. Bude prodloužen souhlas se stavbou v ochranném pásmu č.j. 001109894328 ze dne 29.7.2020.
 - b) V dané lokalitě se nachází technická infrastruktura (TI) společnosti T-Mobile Czech Republic a.s. (TMCZ), která je nezbytná pro provoz elektronického zařízení veřejné telekomunikační sítě. S ohledem na výstavbu nad stávající trasou a v ochranném pásmu požadujeme splnění podmínek z vyjádření č.j. E37713/22 ze dne 20.7.2022.

- c) 1. SčV, a.s. vyjádření ze dne 26. 7. 2022 značka TÚŘ/O22800080179/22: V zájmovém území se nachází stávající vodovodní řad v naší správě, který je nutné před zahájením stavby vytyčit provozovatelem, dodržet ochranná pásma vodovodních sítí podle zákona č. 274/2001 Sb. Ochranná pásma nesmí být zastavěná, osázená trvalými porosty a nesmí se v nich zřizovat skládky a provádět terénní úpravy, musí být provozovateli přístupná pro případné opravy a plynulé provozování; dodržet nejmenší dovolené vodorovné a svislé vzdálenosti pro souběh a křížení trubního vedení s ostatním vedením dle ČSN 73 6005. Provozovateli bude předložena k vyjádření projektová dokumentace vyhotovená k dalšímu stupni řízení.
- d) V zájmovém území stavby nebo jeho blízkosti se nacházejí plynárenská zařízení provozovaná společností Pražská plynárenská Distribuce, a.s., člen koncernu Pražská plynárenská, a.s. Ve vymezeném území dochází ke střetu s prvky typu nebo s ochranným pásmem prvků typu: Anodové uzemnění PKO, Regulační stanice, Kabel PKO, Přípojka NTL / STL, Plynovod VTL, Plynovod NTL / STL, Zařízení PKO. Přesnou polohu plynárenských zařízení je před zahájením stavebních činností nutno vytyčit.
- e) GasNet, s.r.o., jako provozovatel distribuční soustavy (PDS) a technické infrastruktury, zastoupený GasNet Služby, s.r.o., stanovisko zn.5002656116 ze dne 3.8.2022.
- f) Quantcom, a.s., vyjádření CR1052712 ze dne 20.7.2022.
- g) KSF spol. s r.o. jako správce vodovodu a kanalizace v industriální zóně v Jazlovicích, vyjádření ze dne 19.9.2022.

Účastníci řízení, na něž se vztahuje rozhodnutí správního orgánu:

Krajská správa a údržba silnic Středočeského kraje, příspěvková organizace, Zborovská 81/11, 150 00 Praha
Středočeský kraj, Zborovská 81/11, 150 00 Praha
Pražská plynárenská Distribuce, a.s., člen koncernu Pražská plynárenská, a.s., U plynárny 500/44, 140 00 Praha
Ředitelství silnic a dálnic ČR, Čerčanská 2023/12, 140 00 Praha
W.A.G. payment solutions, a.s., Na Vítězné pláni 1719/4, 140 00 Praha
HOPI s.r.o., Pražská 673, 431 51 Klášterec nad Ohří
Zeppelin CZ s.r.o., Lipová 72, 25170 Modletice
Úřad pro zastupování státu ve věcech majetkových, Rašínovo nábřeží 390/42, 128 00 Praha
Město Říčany, Masarykovo nám. 53/40, 251 01 Říčany
Dana Sýkorová Pašková, nar. 12.2.1971, Na Návsi 17, 251 01 Říčany
Jiří Sýkora, nar. 23.1.1986, Na Návsi 17, 251 01 Říčany
Prologis Czech Republic II s.r.o., člen koncernu, Na Dlouhém 79, 251 01 Říčany
ERTL GLAS, s.r.o., Zdebradská 60, 251 01 Říčany
IES spol. s r.o.
Michalis Dzikos, nar. 20.1.1962, Masarykova 522/12, 460 01 Liberec
Petr Müller, nar. 21.6.1946, Rumunská 18/22, 120 00 Praha
Jana Müllerová, nar. 24.3.1969, Ševčíkova 2728/7, 130 00 Praha
SGALITZER s.r.o., Nad pískovnou 1488/6, 140 00 Praha

Odůvodnění rozhodnutí o umístění stavby:

Dne 24.9.2018 podal žadatel žádost o vydání rozhodnutí o umístění stavby.

Stavební úřad vydal dne 5.11.2020 pod č. j. 314813/2020-MURI/OSÚ/00496, spis. zn. 137899/2018/Ma, rozhodnutí, kterým byla zamítnuta žádost o umístění stavby z důvodu nesouhlasného závazného stanovisko dotčeného orgánu – odboru životního prostředí MěÚ Říčany č.j. 217122/2018-MURI/OŽP/00395 ke kácení 1 exempláře lípy malolisté (*Tilia cordata*) na pozemku p.p.č. 295/1 k.ú. Jazlovce. Proti tomuto rozhodnutí odvolatel podal odvolání, rozhodnutí stavebního úřadu bylo zrušeno nadřízeným správním orgánem rozhodnutím ze dne 9.6.2021 spis.zn. SZ 002895/2021/KUSK ÚSŘ/AB, č.j. 070474/2021/KUSK.

Stavební úřad po navrácení spisu oznámil zahájení územního řízení známým účastníkům řízení, veřejnosti a dotčeným orgánům. Současně podle ustanovení § 87 odst. 1 stavebního zákona upustil od ústního jednání, protože mu byly dobře známy poměry v území a žádost poskytovala dostatečný podklad pro

posouzení záměru, a stanovil, že ve lhůtě do 15 dnů od doručení tohoto oznámení mohou účastníci řízení uplatnit své námitky a dotčené orgány svá závazná stanoviska.

Stavební úřad v provedeném územním řízení přezkoumal předloženou žádost, projednal ji s účastníky řízení, veřejností a dotčenými orgány a zjistil, že jejím uskutečněním nejsou ohroženy zájmy chráněné stavebním zákonem, předpisy vydanými k jeho provedení a zvláštními předpisy. Umístění stavby je v souladu se schválenou územně plánovací dokumentací a vyhovuje obecným požadavkům na výstavbu.

Předložený záměr je v souladu s cíli a úkoly územního plánování. Předložený záměr nenarušuje záměry vyplývající z PÚR ČR a respektuje republikové priority územního plánování pro zajištění udržitelného rozvoje území.

Předložený záměr nenarušuje záměry vyplývající ze ZÚR SK a respektuje priority územního plánování Kraje pro zajištění udržitelného rozvoje území.

Předložený záměr je v souladu s platným územním plánem Říčan. Z hlediska platného ÚP Říčan se nalézá v ploše DSK (dopravní infrastruktura – silniční) a v ploše NSG (smíšené nezastavěné území – zeleň segreganční) a BV (bydlení v rodinných domech městské a příměstské), kde jsou stavby dopravní a technické infrastruktury v hlavním či přípustném využití.

Odůvodnění rozhodnutí o kácení:

Městský úřad Říčany, věcně a místně příslušný orgán obdržel žádost žadatele ve věci vydání povolení ke kácení dřevin k provedení záměru rekonstrukce mostu ev.č. 00325-2 Modletice – Otice v k.ú. Jazlovce na pozemcích ve vlastnictví Města Říčany, IČ: 00240702. K žádosti orgán ochrany přírody vydal dne 12.12.2018 výzvu k doplnění podkladů, úpravu žádosti (souhlasu vlastníka, vyřazení dřevin z žádosti, na které není třeba povolení). Vlastník dřeviny k provedení opravy mostu, kácení dřevin udělil souhlas. MěÚ Říčany vydal souhlas k pokácení 2 ex. *Pseudotsuga menziesii* (douglaska tisolistá) o obvodu kmenů 97, 104 cm měřených v 1,3 m rostoucích na pozemku parc.č. 295/1.

Důvodem kácení je provedení opravy tělesa mostu v intravilánu obce Jazlovce. Odstranění dřevin provede žadatel po nabytí právní moci stavebního povolení až před započítáním výstavby primárně v termínu od 1.10. do 31.3.každého roku v období vegetačního klidu. V případě kolize započítání výstavby s vegetačním obdobím, bude kácení provedeno až po provedené kontrole s přihlédnutím k možnému zásahu do hnízdních biotopů (dřevin, keřových porostů) volně žijících nebo zvláště chráněných živočichů, na které se vztahují další navazující právní předpisy zejména § 5a zákona č.114/92 Sb. (ochrana volně žijících ptáků).

K záměru nebyl MěÚ Říčany udělen souhlas k pokácení vzrostlého 1 ex. *Tilia cordata* (lípa malolistá) rostoucího na pozemku ve vlastnictví Města Říčany. Stavební úřad na základě nesouhlasného závazného stanoviska v souladu s ustanovením § 149 odst. 6 správního řádu zamítl žádost o umístění stavby a v rámci odvolacího řízení proti zamítnutí umístění stavby v souladu s § 149 odst. 7 nadřízený správní orgán (Krajský úřad Středočeského kraje, odbor životního prostředí) změnil závazné stanovisko a to tak, že se uděluje souhlas ke kácení lípy malolisté (*Tilia cordata*), s obvodem kmene 318 cm měřeného ve výšce 130 cm nad zemí, rostoucí na pozemku parc. č. 295/1 v k.ú. Jazlovce a za účelem kompenzace ekologické újmy vzniklé kácením lípy malolisté nařizuje provést náhradní výsadbu.

Stanoviska sdělili:

- MěÚ Říčany, Odbor životního prostředí (OŽP), závazná stanoviska č.j. 217122/2018-MURI/OŽP-00395 ze dne 29.1.2019, vodoprávní úřad č.j. 229222/2022-MURI/OVÚ/00394 ze dne 15.8.2022
- MěÚ Říčany, Odbor územního plánování a regionálního rozvoje, závazné stanovisko č.j. 203627/2022-MURI/OUPRR/493 ze dne 29.7.2022
- Hasičský záchranný sbor Středočeského kraje, územní odbor Kolín, závazné stanovisko ev.č. KO—133-2/2018/PD ze dne 31.1.2018
- Krajská hygienická stanice Středočeského kraje se sídlem v Praze, závazné stanovisko č.j. KHSSC 37498/2022 ze dne 2.8.2022 (aktualizace stanoviska č.j. KHSSC 04870/2018 ze dne 28.2.2018)
- Krajský úřad Středočeského kraje, odbor životního prostředí a zemědělství, závazné stanovisko č.j. 061939/2021/KUSK ze dne 21.5.2021 (změna závazného stanoviska OŽP MěÚ Říčany č.j. 217122/2018-MURI/OŽP-00395)

Stavební úřad zajistil vzájemný soulad předložených závazných stanovisek dotčených orgánů vyžadovaných zvláštními předpisy a zahrnul je do podmínek rozhodnutí.

Stavební úřad rozhodl, jak je uvedeno ve výroku rozhodnutí, za použití ustanovení právních předpisů ve výroku uvedených.

Účastníci řízení – další dotčené osoby:

Osoby s vlastnickými nebo jinými věcnými právy k sousedním pozemkům:

parc. č. 385/19, 385/62, 389/2, 389/5, 389/6, 394/37, 506/56 v katastrálním území Modletice u Dobřejovic, parc. č. 13/1, 14/1, 16/2, 16/5, 26, 31/1, 35, 43, 233/2, 240/11, 240/18, 240/21, 240/23, 240/29, 240/32, 249/3, 249/5, 249/36, 249/37, 249/38, 249/39, 249/41, 249/45, 249/46, 249/62, 249/68, 249/70, 249/71, 249/77, 249/78, 249/105, 251/19, 251/27, 264/2, 264/16, 264/20, 264/21, 264/22, 264/27, 269/2, 303/2, 322/3, 330/30, 330/35, 330/89 v katastrálním území Jažlovice

Vypořádání s návrhy a námitkami účastníků:

- Účastník řízení, Město Říčany ve svém vyjádření č.j. 270937/2022-MURI/Sek/776 ze dne 22.9.2022 uvádí: „S ohledem na časový odstup provedení revizního posudku stavu Lípy srdčité v Jažlovicích požadujeme posudek nový. V případě konstatování, že zdravotní stav lípy je špatný a její kořenový systém ohrožuje stav předmětného mostu, požadujeme výsadbu 30 ovocných stromů tak, jak je uvedeno v Závazném stanovisku Krajského úřadu Středočeského kraje. Správa zeleně odboru správy majetku k návrhu řešení stavebního záměru požaduje před vydáním stanoviska doplnění posudku - Zdravotního stavu Lípy Srdčité v Jažlovicích. Posudek musí z obsahového hlediska obsahovat aktuální posouzení zdravotního stavu, vitality, stability, perspektivity setrvání dřeviny v místě. Na základě posudku bude vydáno aktuální vyjádření k žádosti stavebního záměru. OSM OTS doporučuje projednat stavební záměr s OV Jažlovice a vyžádat si písemné stanovisko OV k záměru. K této námitce stavební úřad uvádí, že je vázán závazným stanoviskem dotčeného orgánu v této věci, v tomto případě odboru životního prostředí MěÚ Říčany, které bylo změněno rozhodnutím Odboru životního prostředí Středočeského kraje č.j. 061939/2021/KUSK a kterým bylo odsouhlaseno kácení dřevin v zájmovém území stavby, mimo jiné lípy malolisté (*Tilia cordata*), s obvodem kmene 318 cm měřeného ve výšce 130 cm nad zemí, rostoucí na pozemku parc. č. 295/1 v k.ú. Jažlovice. Krajský úřad shledal, že posuzovaná lípa malolistá je i přes svou vysokou estetickou hodnotu ve špatném zdravotním stavu, má výrazně zhoršenou stabilitu a sníženou vitalitu. Je více než pravděpodobné, že zdravotní stav lípy malolisté se bude nadále zhoršovat a to i v případě, že budou provedena sanační opatření ke zvýšení stability a celkové bezpečnosti stromu. Krajský úřad se po přezkoumání projednávané věci přiklonil k názoru, že oprava mostu i při nejšetnějších možném provedení a realizaci stavby v omezené podobě bez chodníků a se zúženou vozovkou, nepřispěje k udržení ani stávajícího zdravotního stavu stromu, potažmo jeho kořenového systému, který je již nyní napaden houbovou chorobou. Podle stávajících indicií dojde s největší pravděpodobností k dalšímu zhoršení zdravotního stavu dřeviny. Dále se Krajský úřad přiklání k názoru žadatele, že doložení souhlasu vlastníka, města Říčany, k žádosti o povolení kácení není nutný. Důvodem je ust. § 4 odst. 1 písm. b) vyhlášky č. 189/2013 Sb. o ochraně dřevin a povolování jejich kácení, na základě kterého žádost o závazné stanovisko ke kácení dřevin v souvislosti se záměrem, pro který je zvláštním právním předpisem stanoven účel vyvlastnění, nemusí obsahovat souhlas vlastníka. Proto ani stavební úřad neakceptuje požadavek Města Říčany jako vlastníka předmětné dřeviny ke zpracování dalšího posudku.
- Ve věci požadavku náhradní výsadby 30 ovocných stromů stavební úřad uvádí, že náhradní výsadba za účelem kompenzace ekologické újmy vzniklé kácením lípy malolisté je součástí podmínek závazného stanoviska dotčeného orgánu a je zahrnuta do podmínek tohoto rozhodnutí.

Vyhodnocení připomínek veřejnosti:

- Veřejnost nevznesla připomínky.

Vypořádání s vyjádřeními účastníků k podkladům rozhodnutí:

- Účastník řízení, Město Říčany požaduje nový revizní posudek stavu Lípy srdčité. Stavební úřad na základě výše uvedeného vyjádření k námitkám tento požadavek neshledává oprávněným.

Poučení účastníků:

Proti tomuto rozhodnutí se lze odvolat do 15 dnů ode dne jeho oznámení k odboru územního plánování a stavebního řádu Krajského úřadu Středočeského kraje podáním u zdejšího správního orgánu.

Odvolání se podává s potřebným počtem stejnopisů tak, aby jeden stejnopis zůstal správnímu orgánu a aby každý účastník dostal jeden stejnopis. Nepodá-li účastník potřebný počet stejnopisů, vyhotoví je správní orgán na náklady účastníka. Odvoláním lze napadnout výrokovou část rozhodnutí, jednotlivý výrok nebo jeho vedlejší ustanovení. Odvolání jen proti odůvodnění rozhodnutí je nepřípustné.

Stavební úřad po dni nabytí právní moci územního rozhodnutí doručí žadateli stejnopis písemného vyhotovení územního rozhodnutí opatřený doložkou právní moci spolu s ověřenou grafickou přílohou, stejnopis písemného vyhotovení územního rozhodnutí opatřený doložkou právní moci doručí, jde-li o stavby podle § 15 nebo 16 stavebního zákona, také stavebnímu úřadu příslušnému k povolení stavby.

Rozhodnutí má podle § 93 odst. 1 stavebního zákona platnost 2 roky. Podmínky rozhodnutí o umístění stavby platí po dobu trvání stavby či zařízení, nedošlo-li z povahy věci k jejich konzumaci.

oprávněná úřední osoba:

Ing. Andrea Vořechová, os.č. 496

opatřeno ověřeným elektronickým podpisem

Toto oznámení musí být vyvěšeno po dobu 15 dnů.

Vyvěšeno dne:

Sejmuto dne:

Razítko, podpis orgánu, který potvrzuje vyvěšení a sejmutí oznámení.

Poplatek:

Správní poplatek podle zákona č. 634/2004 Sb., o správních poplatcích, ve znění pozdějších předpisů byl zaplacen.

Obdrží:

účastníci (doručenky)

Ateliér projektování inženýrských staveb, s.r.o., IDDS: 279neic

Středočeský kraj, IDDS: keebyyf

Pražská plynárenská Distribuce, a.s., člen koncernu Pražská plynárenská, a.s., IDDS: w9qfskt

Ředitelství silnic a dálnic ČR, IDDS: zjq4rhz
W.A.G. payment solutions, a.s., IDDS: xjjgzmz
HOPI s.r.o., IDDS: 43v4jxz
Zeppelin CZ s.r.o., IDDS: trps9e6
Úřad pro zastupování státu ve věcech majetkových, IDDS: 96vaa2e
Město Říčany, Masarykovo nám. č.p. 53/40, 251 01 Říčany u Prahy
Dana Sýkorová Pašková, IDDS: b6xvafa
Jiří Sýkora, Na Návsí č.p. 17, Jazlovce, 251 01 Říčany u Prahy
Prologis Czech Republic II s.r.o., člen koncernu, IDDS: rusu8et
ERTL GLAS, s.r.o., IDDS: zma4iig
IES spol. s r.o., IDDS: x8sbgcu
Michalis Dzikos, Masarykova č.p. 522/12, Liberec I-Staré Město, 460 01 Liberec 1
Petr Müller, IDDS: 3enj72
Jana Müllerová, IDDS: 2btjrfk
SGALITZER s.r.o., IDDS: 4nxz3un
CETIN a.s., IDDS: qa7425t
ČEZ Distribuce, a. s., IDDS: v95uqfy
GasNet Služby, s.r.o., IDDS: jnnyjs6
T-Mobile Czech Republic a.s., IDDS: ygwch5i
Dial Telecom, a.s., IDDS: p4vdqdt
OBEC MODLETICE, IDDS: bdm bgms
K S F spol. s r.o., IDDS: nb25azw

dotčené orgány státní správy

MěÚ Říčany, odbor životního prostředí, Komenského náměstí č.p. 1619, 251 01 Říčany u Prahy
MěÚ Říčany, Odbor územního plánování a regionálního rozvoje, Komenského náměstí č.p. 1619, 251 01 Říčany u Prahy
Hasičský záchranný sbor Středočeského kraje, územní odbor Kolín, IDDS: dz4aa73
Krajská hygienická stanice Středočeského kraje se sídlem v Praze, IDDS: hhcai8e
MěÚ Říčany, Odbor správních agend a dopravy, odd.dopravy, Komenského náměstí č.p. 1619, 251 01 Říčany u Prahy
Krajský úřad Středočeského kraje, odbor životního prostředí a zemědělství, IDDS: keebyyf

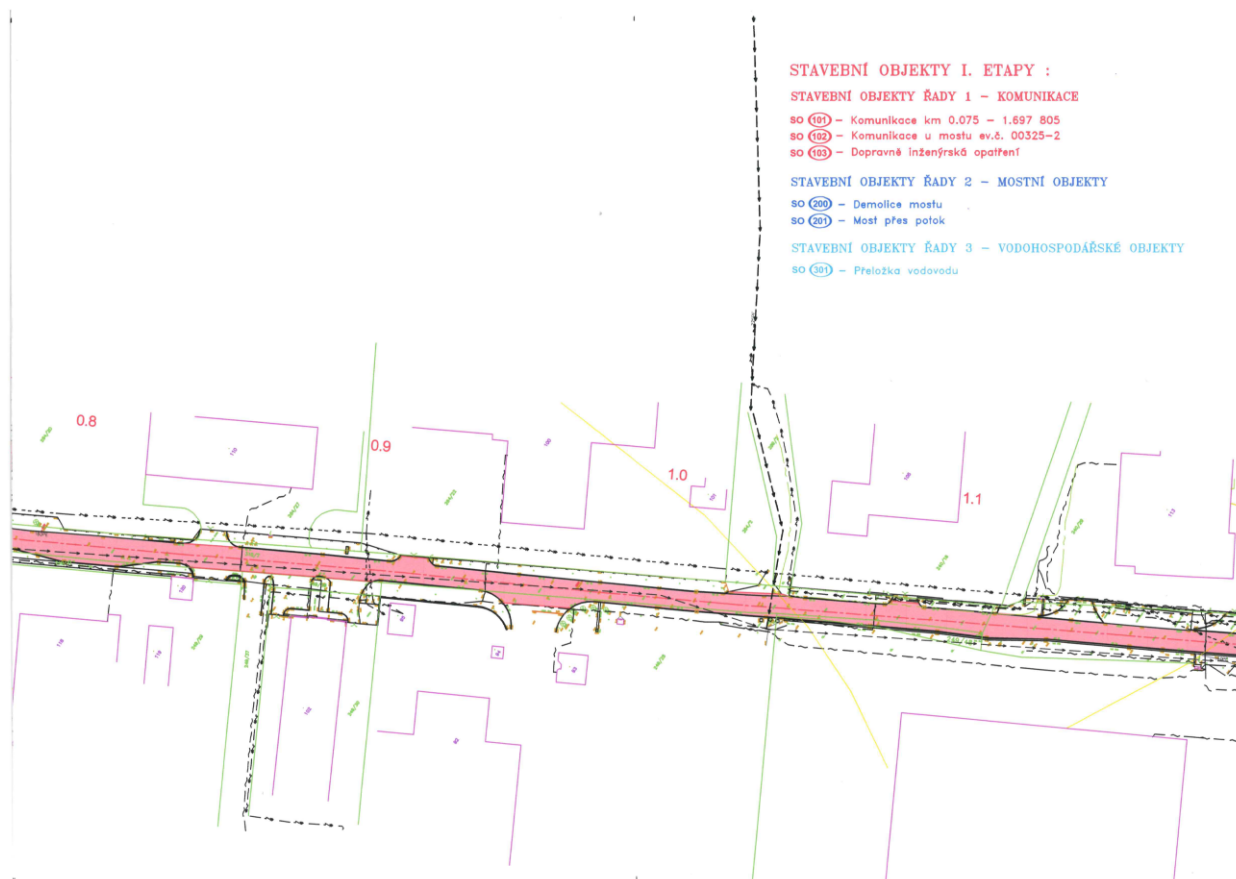
ostatní

Povodí Vltavy s.p., závod Dolní Vltava, IDDS: gg4t8hf
1. SčV, a.s., IDDS: mw2g7ve
Policie České republiky, Krajské ředitelství policie Středočeského kraje, Praha venkov – JIH, DI, IDDS: 2dtai5u

Osoby s vlastnickými nebo jinými věcnými právy k sousedním pozemkům a stavbám obdrží veřejnou vyhláškou:

parc. č. 385/19, 385/62, 389/2, 389/5, 389/6, 394/37, 506/56 v katastrálním území Modletice u Dobřejovic, parc. č. 13/1, 14/1, 16/2, 16/5, 26, 31/1, 35, 43, 233/2, 240/11, 240/18, 240/21, 240/23, 240/29, 240/32, 249/3, 249/5, 249/36, 249/37, 249/38, 249/39, 249/41, 249/45, 249/46, 249/62, 249/68, 249/70, 249/71, 249/77, 249/78, 249/105, 251/19, 251/27, 264/2, 264/16, 264/20, 264/21, 264/22, 264/27, 269/2, 303/2, 322/3, 330/30, 330/35, 330/89 v katastrálním území Jazlovce

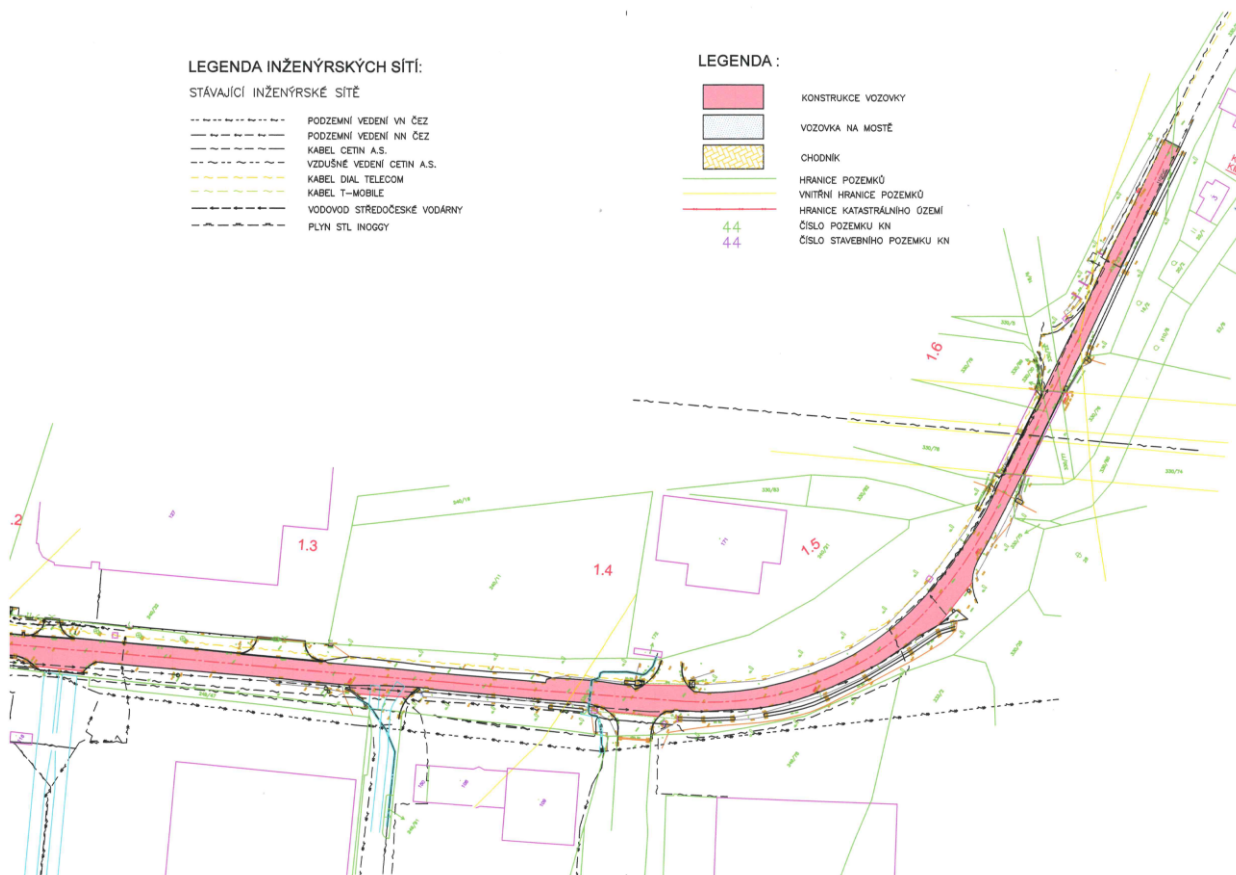


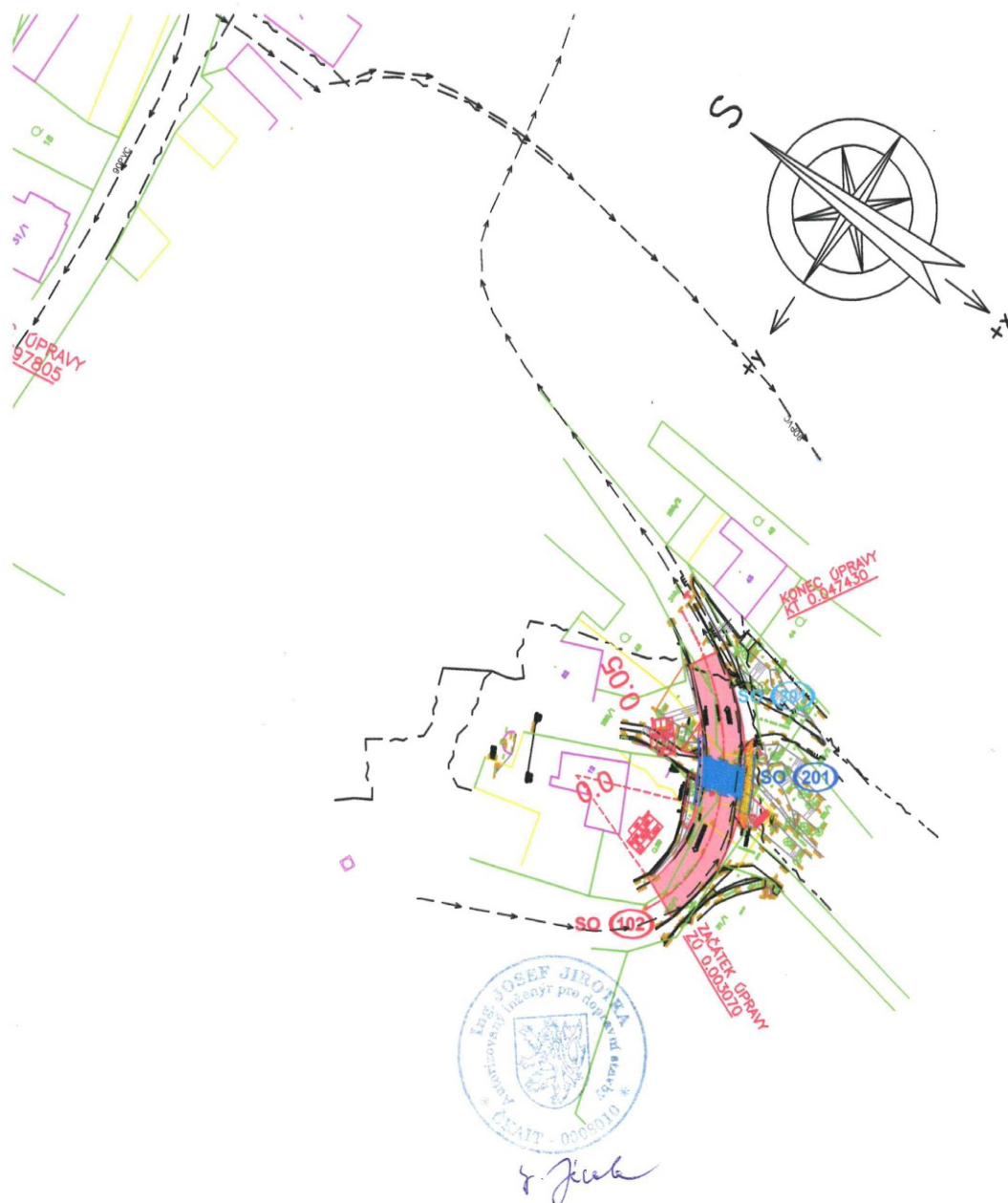
**LEGENDA INŽENÝRSKÝCH SÍTÍ:****STÁVAJÍCÍ INŽENÝRSKÉ SÍTĚ**

- PODZEMNÍ VEDENÍ VN ČEZ
- PODZEMNÍ VEDENÍ NN ČEZ
- KABEL CETIN A.S.
- VZDUŠNÉ VEDENÍ CETIN A.S.
- KABEL DIAL TELECOM
- KABEL T-MOBILE
- VODOVOD STŘEDOČESKÉ VODÁRNY
- PLYN STL INOGGY


LEGENDA :

- KONSTRUKCE VOZOVKY
- VOZOVKA NA MOSTĚ
- CHODNÍK
- HRANICE POZEMKŮ
- VNITŘNÍ HRANICE POZEMKŮ
- HRANICE KATASTRÁLNÍHO OZEMÍ
- ČÍSLO POZEMKU KN
- ČÍSLO STAVEBNÍHO POZEMKU KN





1

SDRUŽENÍ SPOLEČNOSTÍ APIS - PONTEX - TOPCON - GEOTEC					
ATELIÉR PROJEKTOVÁNÍ INŽENÝRSKÝCH STAVEB s.r.o.					
AKCE:			OHRADNÍ 24B PRAHA 4 tel: 241 481 215 e-mail: apis@apis-sro.eu		
III/00325 JAŽLOVICE					
ZADAVATEL:	HLAVNÍ INŽENÝR PROJEKTU: Ing. Josef JIROTKA <i>J. Jirotk</i>			ZAK. ČÍSLO:	
 KSÚS STŘEDOČESKÉHO KRAJE, příspěv. org.	ODP.PROJEKTANT:	VYPRACOVAL:	KONTROLOVAL:	3149/08	
	Ing. Josef JIROTKA <i>J. Jirotk</i>	Ing. Josef JIROTKA <i>J. Jirotk</i>	Ing. Tomáš KAPLAN <i>Kaplan</i>	FORMÁTŮ A4: 9	
KRAJ: STŘEDOČESKÝ OKRES: PRAHA - VÝCHOD K.Ú.: JAŽLOVICE			DATUM: LISTOPAD 2017		
CELKOVÁ A KOORDINAČNÍ SITUACE			STUP.PROJ.	MĚŘÍTKO:	PŘÍLOHA:
			DÚR	1 : 1000	C.2